

PATTERN RESIN

ACRYLIC RESIN FOR PATTERNS

For use only by a dental professional in the recommended indications.

RECOMMENDED INDICATIONS

- To make the pattern of:
 - * tapered coping for telescopic crowns and other telescope crowns.
 - * inlay, palatal and lingual bar, connector and clasp.
 - * Maryland bridge.
- Temporary splint for soldering.
- In the mouth for core build up pattern.
- Construction of implant superstructures.

CONTRAINDICATIONS

In susceptible individuals, sensitisation to the product cannot be excluded. Use of the product should be discontinued if allergic reactions are observed.

WARNING

Contains methyl methacrylate. When used directly in the mouth for core build up particular care should be taken to avoid contact with skin or oral mucosa. In case of accidental contact, immediately remove the offending material and flush the surrounding area liberally with water.

DIRECTIONS FOR USE**1. Powder and liquid preparation**

Dispense adequate amounts of powder and liquid into each rubber cup (Fig. 1).

2. Building the coping (for secondary crown patterns of tapered crowns or telescopic crowns)

- Moisten the tip of the brush with the liquid and pick up a small amount of powder (Fig. 2).
- Deposit this mixture on the crown and progressively build up the secondary crown pattern by repeating the procedure (Fig. 3).

- In this case, no separating medium is required, but when working on a stone model, GC Acro Sep, GC Multi-Sep or Vaseline should be used as separator.

- Clean the brush with liquid after use or during the work if necessary.

3. Checking the internal surface of the pattern

After the resin has set (3 min. at 23°C / 73°F), remove the pattern carefully from the internal crown and check the margin and the internal surface (Fig. 4).

4. Fine adjustment

- Return the pattern to the internal crown and make a uniform thickness (0.3-0.4 mm) by using a bur (Fig. 5).
- Remove the pattern and check the thickness with the measuring device (Fig. 6).

5. Waxing veneer and Cut out

- Perform the wax-up with inlay wax (Fig. 7). Note: There is no need to clean the surface of the pattern resin with a cleaning agent before waxing.
- Cut out the veneer for the facing (Fig. 8).
- Place the retention beads (Fig. 9).

6. Investing, Burning out and Casting

For a single crown, all procedures can be performed in the usual manner.

For a larger pattern, hold at 250°C (482°F) for 1 hour before raising to the final burn out temperature (Fig. 10).

STORAGE

Store in a cool place away from direct sunlight. (Shelf life: 3 years from date of manufacture)

NOTES

- Do not mix with other chemically cured resins.
- Do not return the residual powder and liquid to the bottle.
- In case of contact with skin wash off with soap and water.

PACKAGES

- Powder : 100g, 1 kg
- Liquid : 100g (105mL), 250g (262mL)
Liquid LS : 100g (105mL), 250g (262mL)
- 1-1 pkg : a. 100g powder, 100g (105mL) liquid with accessories
b. 100g powder, 100g (105mL) liquid LS with accessories

WARNING

- The liquid is highly FLAMMABLE. Avoid sources of ignition.
- In case of contact with eyes, flush immediately with water and seek medical attention.

PATTERN RESIN

MODELLIERKUNSTSTOFF

Nur von zahntechnischem oder zahnärztlichem Fachpersonal für die genannten Anwendungsbereiche verwenden.

ANWENDUNGSBEREICHE

- Zur Herstellung von Modellerteilen von:
 - * Konuskronen (Kegelkronen) und anderen Teleskopkronen.
 - * Inlay, Unterzungen- und Palatinalbügel, Verbindungsstelle und Klammern.
 - * Maryland-Brücken.
- Temporäre Stiften zum Löten.
- Direkte Verarbeitung im Mund für Stumpfaufbauten.
- Konstruktion vom Implant-Superstrukturen.

GEGENANZEIGEN

Bei empfindlichen Personen lässt sich eine Sensibilisierung durch das Produkt nicht ausschließen. Sollten allergische Reaktionen auftreten, ist der Gebrauch einzustellen.

ACHTUNG

Das Produkt enthält Methyl Methacrylat und sollte, wenn es z.B. bei Stumpfaufbauten direkt im Mund verarbeitet wird, im Falle eines Kontaktes mit der Haut bzw. der Schleimhaut sofort entfernt und dieser Bereich großzügig mit Wasser abgespült werden.

VERARBEITUNGSANLEITUNG**1. Vorbereitung von Pulver und Flüssigkeit**

In jedes Gummigefäß die entsprechende Menge an Pulver und Flüssigkeit geben (Fig.1).

2. Herstellung des Käppchens (für sekundäre Kronen-Patterns von Konuskronen oder Teleskop-Kronen)

- Die Pinselspitze mit der Flüssigkeit befeuchten, und eine kleine Menge Pulver aufnehmen (Fig.2).
- Mischung auf die Krone geben und Schritt für Schritt die Sekundärkrone durch Wiederholung der Prozedur aufbauen (Fig.3).

- In diesem Fall ist kein Isoliermittel erforderlich. Wird jedoch auf dem Gipsmodell gearbeitet, sollte GC Acro Sep, GC Multi-Sep, oder Vaseline als Trennmittel verwendet werden.

- Den Pinsel nach Gebrauch oder, falls erforderlich, während des Arbeitsvorgangs mit Flüssigkeit reinigen.

3. Überprüfung der Innenfläche des modellierten Teiles

Nach dem Abbinden des Kunststoffes (bei 23°C / 73°F), vorsichtig das modellierte Teil von der Primärkrone entfernen, und den Randschluß sowie das Innere überprüfen (Fig.4).

4. Feinabstimmung

- Das modellierte Teil wieder auf die Primärkrone setzen und mit einer geeigneten Fräse beschleifen, bis eine einheitliche Schichtstärke (0,3 - 0,4 mm) erreicht ist (Fig.5).
- Anschließend das modellierte Teil entfernen, und die Stärke mit dem Meßgerät überprüfen (Fig.6).

5. Wachsmodellation und Verblendfenster

- Die endgültige Kronenform wird mit einem Inlaywachs fertig modelliert (Fig.7). Hinweis: Es ist nicht erforderlich, die Oberfläche des Modellierkunststoffs vor dem Aufwachsen mit einem Reinigungsmittel zu säubern.
- Fenster für die Verblendung ausschneiden (Fig.8).
- Retentionsperlen auftragen (Fig.9).

6. Einbetten, Vorwärmen und Gießen

Für eine einzelne Krone können sämtliche Verfahren wie gewohnt durchgeführt werden. Für eine größere Modellation, den Ofen bei 250°C (482°F) 1 Stunde lang halten und dann auf die Endtemperatur aufheizen (Fig.10).

LAGERUNG

Lagerung an einem kühlen Ort und nicht in direktem Sonnenlicht. (Haltbarkeit: 3 Jahre ab Produktionsdatum)

HINWEISE

- Nicht mit anderen chemisch härtenden Kunststoffen verwenden.
- Reste von Pulver und Flüssigkeit nicht wieder in die Flasche geben.
- Bei Kontakt der Flüssigkeit mit der Haut, mit Seife und Wasser abwaschen.

HANDELSFORMEN

- Pulver : 100g, 1 kg
- Flüssigkeit : 100g (105mL), 250g (262mL)
LS Flüssigkeit : 100g (105mL), 250g (262mL)
- 1-1 Packung : a. 100g Pulver, 100g (105mL) Originalflüssigkeit mit Zubehör
b. 100g Pulver, 100g (105mL) LS Flüssigkeit mit Zubehör

ACHTUNG

- Die Flüssigkeit ist leicht ENTZÜNDLICH. Entzündungsquellen vermeiden.
- Bei Augenkontakt, sofort mit Wasser ausspülen und einen Arzt aufsuchen.

PATTERN RESIN

RÉSINE POUR MODÈLES

Ce produit est réservé à l'Art dentaire selon les recommandations d'utilisations.

INDICATIONS

- Pour faire des modèles de:
 - * couronnes coniques et autres couronnes télescopiques.
 - * inlay, barre linguale et palatine, connexion et crochet.
 - * bridge collé.
- Contention temporaire pour soudure.
- En bouche, pour modèle de reconstitution de moignons.
- Construction de suprastructures d'implants.

CONTRE-INDICATIONS

Une sensibilité au produit chez des personnes prédisposées n'est pas à exclure. Si des réactions allergiques se manifestent, cesser d'utiliser le produit.

ATTENTION

Ce produit contient du méthyl méthacrylate. Lorsqu'il est utilisé directement en bouche pour la construction d'un moignon, des précautions particulières doivent être prises afin d'éviter tout contact avec la peau ou la muqueuse buccale. En cas de contact accidentel, enlever immédiatement la quantité de produit concernée et rincer la zone à l'eau.

MODE D'EMPLOI**1. Préparation de la Poudre et du Liquide**

Mettre les quantités suffisantes de poudre et liquide dans chaque godet en plastique (Fig. 1).

2. Réalisation d'une chape (modèle externe de la couronne conique ou télescopique)

- Mouiller le pinceau avec le liquide et prendre une petite quantité de poudre (Fig. 2).
- Déposer le mélange sur la couronne (moignon) et "construire" le modèle externe en répétant la procédure (Fig. 3).

- Dans ce cas, aucun agent de lubrification n'est nécessaire. Mais, quand on travaille sur un modèle en plâtre, on doit utiliser un agent séparateur comme le GC Acro Sep, GC Multi-Sep, ou la vaseline.

- Nettoyer le pinceau avec le liquide après utilisation ou pendant le travail si nécessaire.

3. Contrôler la surface interne du modèle

Dès que la résine a pris (à 23°C / 73°F), enlever le modèle de la couronne interne et contrôler l'adaptation (Fig. 4).

4. Ajustement précis

- Retourner le modèle sur la couronne et réaliser une couche uniforme (0,3, 0,4mm) en utilisant une fraise tronquée (Fig. 5).
- Enlever le modèle et vérifier l'épaisseur avec un instrument de mesure (Fig. 6).

5. Modelage de la cire et fenestration

- Réaliser le modelage avec la cire à inlay (Fig. 7). Note: Il n'est pas nécessaire de nettoyer la surface du modèle avec un agent nettoyant avant l'application de la cire.
- Faire une fenestration pour la facette (Fig. 8).
- Placer les perles de rétention (Fig. 9).

6. Mise en revêtement et coulée

Pour une couronne isolée, toutes les procédures habituelles peuvent être réalisées. Pour de plus grands modèles, maintenir le cylindre à une température de 250°C (482°F) pendant 1 heure avant d'augmenter la température (Fig. 10).

CONSERVATION

Conservé dans un endroit frais et sombre. (Péremption: 3 ans à partir de la date de fabrication)

NOTES

- Ne pas mélanger avec d'autres résines autopolymérisables.
- Ne pas récupérer la Poudre et le Liquide non utilisés dans les godets.
- En cas de contact du liquide avec la peau, nettoyer à l'eau savonneuse.

CONDITIONNEMENT

- Poudre: 100g, 1 kg
- Liquide: 100g (105mL), 250g (262mL)
Liquide LS: 100g (105mL), 250g (262mL)
- Coffret 1-1: a. poudre 100g, liquide 100g (105mL), accessoires
b. poudre 100g, liquide LS 100g (105mL), accessoires

ATTENTION

- Le liquide est hautement inflammable. Eviter toutes sources de contact.
- En cas de contact avec les yeux, rincer immédiatement à l'eau et demander un avis médical.

PATTERN RESIN

RESINA ACRILICA CALCINABILE PER MODELLI

Per esclusivo uso professionale nelle indicazioni raccomandate.

INDICAZIONI RACCOMANDATE

- Realizzazione della modellazione di:
 - * corone coniche e altre corone telescopiche.
 - * inlay, barre palatali e linguali, connettori e ganci.
 - * ponti Maryland.
- Bloccaggio temporaneo per saldature.
- In bocca per modellazione di perni diretti.
- Costruzione di sovrastrutture su impianti.

CONTROINDICAZIONI

In casi di particolare sensibilità individuale non possibile escludere una sensibilizzazione al prodotto. Nel caso intervengano reazioni allergiche è necessario sospendere l'uso del prodotto stesso.

ATTENZIONE

Contiene metilmetacrilato. Se usata in direttamente in bocca per la realizzazione di monconi bisogna porre particolare cura per evitare il contatto con la pelle o con le mucose orali. In caso di contatto accidentale, rimuovere immediatamente il materiale potenzialmente nocivo e lavare abbondantemente con acqua tutta l'area interessata.

ISTRUZIONI PER L'USO**1. Preparazione della polvere e del liquido**

Disponere in ciascuna vaschetta di gomma quantità adeguate di polvere e liquido (Fig. 1).

2. Costruzione della cappetta (per modelli secondarie di corone coniche o corone telescopiche)

- Inumidire la punta del pennello con il liquido e prelevare una piccola quantità di polvere (Fig. 2).
- Depositare questa miscela sulla corona e stratificare e progressivamente la modellazione secondaria della corona ripetendo il procedimento (Fig. 3).

- In questo caso non è necessario alcun isolante, ma quando si lavora su un modello in gesso è opportuno utilizzare un isolante quale GC Acro Sep, GC Multi-Sep, o vaselina.

- Pulire il pennello con il liquido dopo l'uso o durante la lavorazione ove necessario.

3. Controllo della superficie interna della modellazione

Una volta che la resina si è indurita (a 23°C / 73°F), togliere delicatamente la modellazione dalla corona interna e controllare il margine e la superficie interna (Fig. 4).

4. Rifinitura

- Riportare la modellazione sulla corona interna e rendere uniforme lo spessore (0,3-0,4 mm) utilizzando una fresa (Fig. 5).
- Togliere la modellazione e controllare lo spessore con lo strumento di misurazione (Fig. 6).

5. Ceratura e fresatura

- Eseguire la ceratura con cera per inlay (Fig. 7). Nota: Non è necessario pulire la superficie della resina per modellazione con un detergente prima della ceratura.
- Creare lo spazio per il materiale di rivestimento (Fig. 8).
- Disponere le sferette di ritenzione (Fig. 9).

6. Rivestimento, eliminazione a caldo della cera e fusione

Per una corona singola, tutte le procedure possono essere eseguite nel modo consueto. Per modellazioni più estese, tenere a 250°C (482°F) per 1 ora prima di incrementare la temperatura fino al raggiungimento del punto di eliminazione della cera (Fig. 10).

CONSERVAZIONE

Conservare in luogo fresco, lontano dalla luce solare diretta. (Data di scadenza : 3 anni dalla data di produzione)

NOTE

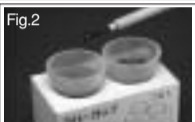
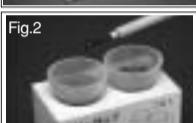
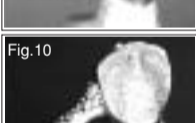
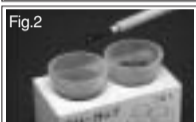
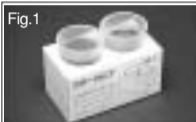
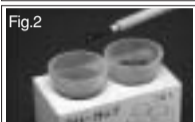
- Non miscelare con altre resine polimerizzate chimicamente.
- Non rimettere nel flacone la polvere e il liquido avanzati.
- Se il liquido viene a contatto con la pelle, lavare con acqua e sapone.

CONFEZIONI

- Polvere : 100g, 1 kg
- Liquido : 100g (105mL), 250g (262mL)
Liquido LS : 100g (105mL), 250g (262mL)
- Confez. Polv.+Liq. : a. polvere 100g, 100g (105mL) liquido con accessori.
b. polvere 100g, 100g (105mL) liquido LS con accessori.

AVVERTENZE

- Il liquido è altamente INFIAMMABILE. Evitare le fonti di accensione.
- In caso di contatto con gli occhi, sciacquare immediatamente con acqua e consultare un medico.



PATTERN RESIN

RESINA ACRÍLICA PARA MODELOS

Para uso exclusivo de profesionales de la odontología en las aplicaciones recomendadas.

APLICACIONES RECOMENDADAS

- Para hacer modelos de
 - coronas cónicas y otras coronas telescópicas.
 - incrustaciones, barras palatinas y linguales, conectores y ganchos.
 - puentes Maryland.
- Férulas temporales para soldar.
- En boca para reconstrucción de muñones.
- Construcción de supraestructuras de implantes.

CONTRAINDICACIONES

En el caso de personas propensas, no excluir una posible sensibilización al producto. Si se presentan reacciones alérgicas, deberá suspenderse el uso del producto.

PRECAUCION

Contiene metil-metacrilato. Si se utiliza directamente en boca para reconstrucción de mu ones debe tenerse especial cuidado en evitar el contacto con la piel o la mucosa oral. En caso de contacto accidental, retire inmediatamente el material nocivo y limpie generosamente con agua el area circundante.

INSTRUCCIONES DE USO**1. Preparación de polvo y líquido**

Administrar cantidades adecuadas de polvo y líquido en cada vaso de goma (Fig. 1).

2. Elaboración del recubrimiento (para un modelo de corona secundaria de corona telescópica)

- Mojar la punta del pincel con líquido y recoger una pequeña cantidad de polvo (Fig. 2).
- Depositar esta mezcla sobre la corona y construir el modelo de la corona secundaria repitiendo el proceso (Fig. 3).
- En este caso no se requiere ningún separador, pero cuando se trabaja sobre el modelo de yeso-piedra debe utilizarse GC Acro Sep, GC Multi-Sep, o vaselina como separador.
- Limpiar el pincel con líquido después de su uso o durante el trabajo, si es necesario.

3. Control de la superficie interna del modelo

Después de fraguar la resina (a 23°C /73°F), quitar cuidadosamente del modelo de la corona interna y verificar el margen y la superficie interna (Fig. 4).

4. Ajuste fino

- Volver a colocar el modelo sobre la corona interna y dar un espesor uniforme (0,3-0,4 mm) utilizando una fresa (Fig. 5).
- Quitar el modelo y comprobar el espesor con un instrumento de medir (Fig. 6).

5. Encerado y fenestración

- Realizar el encerado con cera para incrustaciones (Fig. 7).
- Nota: No es necesario limpiar la superficie de la resina de modelo con un agente limpiador antes del encerado.
- Hacer la fenestración para el facetado (Fig. 8).
- Colocar esferas de retención (Fig. 9).

6. Meter en revestimiento, eliminación de la cera, colada

Para una corona única se pueden llevar a cabo todos los procedimientos del modo habitual. Para modelos mayores mantener durante 1 hora a 250°C (482°F) antes de aumentar a la temperatura final para su eliminación (Fig. 10).

ALMACENAJE

Conservar en sitio fresco preservado de la luz solar directa. (Fecha de vencimiento: 3 años después de la fabricación)

NOTAS

- No mezclar con otras resinas de curado químico.
- No volver a poner el polvo y líquido sobrantes en el frasco.
- Si el líquido entra en contacto con la piel, lavar con agua y jabón.

SUMINISTRO

- Polvo : 100g, 1 kg
- Líquido : 100g (105mL), 250g (262mL)
Líquido LS : 100g (105mL), 250g (262mL)
- Paquete 1-1 : a. 100g polvo, 100g (105mL) líquido con accesorios
b. 100g polvo, 100g (105mL) líquido LS con accesorios

PRECAUCIÓN

- El líquido es muy INFLAMABLE. Evitar las fuentes de calor.
- En caso de contacto con los ojos, enjuagar inmediatamente con agua y buscar atención médica.

PATTERN RESIN

MODELLEER KUNSTSTOF

Alleen te gebruiken in de vermelde toepassingen door tandheekkundig gekwalificeerden.

TOEPASSINGEN

- Maken van giet-modellen voor:
 - conuskronen (pyramidevormig) en andere telescoopkronen.
 - inlays, palatinale and linguale bars, connectors en ankers.
 - etsbruggen.
- Tijdelijke splints voor het solderen.
- In de mond voor restloos verbrandende stompoppbouwmodellen.
- Modellen voor suprastructuren op implantaten.

CONTRA-INDICATIES

Bij sommige personen kan een overgevoeligheid voor het product niet worden uitgesloten. Mochten zich allergische reacties voordoen, dan moet de toepassing in die gevallen worden gestopt.

WAARSCHUWING

Bevat methylnmethacrylaat. Bij direct gebruik in de mond voor een stiftopbouw, dient men erop te letten dat het materiaal geen contact maakt met de huid of het mondslijmvlies. Indien dit per ongeluk toch gebeurt, verwijder dan het gemorste materiaal onmiddellijk en spoel het gecontamineerde deel overvloedig met water.

GEBRUIKSAANWIJZING**1. Klaarzetten poeder en vloeistof**

Neem voldoende hoeveelheden poeder en vloeistof in aparte rubber cups (Fig. 1).

2. Opbouwen model (voor modellen voor secundaire kronen van conuskronen of telescoopkronen)

- Bevochtig de tip van het penseel met vloeistof en neem hiermee een kleine hoeveelheid poeder op (Fig. 2).
- Plaats het mengsel op de kroon en vorm het model voor de secundaire kroon door die procedure te herhalen (Fig. 3).
- In dit geval is geen separatiemiddel vereist. Maar als op een hardgipsmodel wordt gewerkt zal GC Acro Sep, GC Multi-Sep, of vaseline als separatiemiddel worden toegepast.
- Maak na afloop of zonodig tussendoor het penseel schoon met de vloeistof.

3. Controle van het inwendige oppervlak van het giet-model

Nadat de kunsthars is verhard (bij 23°C /73°F), wordt het model voorzichtig van de primaire kroon genomen en worden de randen en de binnenzijde gecontroleerd (Fig. 4).

4. Nauwkeurige afwerking

- Plaats het model weer op de primaire kroon en breng met een frees de wanddikte op een uniforme maat (0,3-0,4 mm) (Fig. 5).
- Neem het model weer af en controleer de wanddikte met een meetpasser (Fig. 6).

5. Opwassen en vervaardiging venster

- Voor het opwassen wordt inlay-was gebruikt (Fig. 7).
- Opmerking: Het is niet nodig alvorens op te wassen het giet-model schoon te maken..
- Maak het venster voor de facing (Fig. 8).
- Breng retentieparels aan (Fig. 9).

6. Inbedden uitbranden en gieten

Voor een enkelvoudige kroon kunnen de gebruikelijke procedures worden toegepast. Voor een groot model moet de temperatuur eerst gedurende 1 uur op 250°C (482°F) worden gehouden voordat de temperatuur verder wordt opgevoerd (Fig. 10).

OPSLAG

Bewaar op een koele plaats buiten bereik van direct zonlicht. (Houdbaarheid: 3 jaar vanaf de datum van fabricage)

OPMERKINGEN

- Vermeng niet met andere chemisch hardende kunstharsen.
- Restanten van poeder en vloeistof niet terug gieten in de flessen.
- Als vloeistof in contact komt met de huid deze met water en zeep afwassen.

VERPAKKINGEN

- Poeder : 100g, 1 kg
- Vloeistof : 100g (105mL), 250g (262mL)
Vloeistof LS : 100g (105mL), 250g (262mL)
- 1-1 pkg : a. 100g poeder, 100g (105mL) vloeistof, accessoires
b. 100g poeder, 100g (105mL) vloeistof LS, accessoires

WAARSCHUWING

- De vloeistof is licht ONTVLAMBAAR. Verwijderd houden van ontstekingsbronnen.
- Bij aanraking met de ogen onmiddellijk met water spoelen en medisch advies inwinnen.

PATTERN RESIN

UDBRÆNDBAR MODELLERAKRYL

Udelukkende til benyttelse af tandlæger/ tandteknikere til de i denne brugsanvisning beskrevne indikationer.

INDIKATIONER

- Til opmodellering af:
 - konuskroner og andet kombinationsarbejde.
 - indlæg, palatinale og linguale barrier, bøjler og attachments.
 - Maryland broer.
- Midlertidig fiksering ved lodning.
- I munden til core build up.
- Konstruktion af implantat suprastrukturer.

KONTRAIKATIONER

Hos overfølsomme personer kan en sensibilisering fra produktet ikke udelukkes. Såfremt der opstår allergiske reaktioner, skal brugen af produktet indstilles.

ADVARSEL

Produktet indeholder metylmetakrylat. Ved anvendelse direkte i munden f.eks. ved opbygninger, undgå kontakt med hud og slimhinder. I tilfælde med skadelig kontakt, skal materialet fjernes umiddelbart og der skylles grundigt med vand.

BRUGSANVISNING**1. Forberedelse**

Hæld en passende mængde pulver og væske op i hver sit af de medfølgende silikonegummibægre (Fig. 1).

2. Opbygning af sekundærdelen af en kombinationskrone (til sekundær modellering af konuskroner eller teleskopkroner)

- Fugt spidsen af den medfølgende pensel i væsken og saml derefter den mængde pulver op, som væsken kan binde (Fig. 2).
- Placer materialet på primærdelen og byg efterhånden sekundærdelen op ved at gentage denne procedure (Fig. 3).

- Det er ikke nødvendigt med isolering af den primære metaldele, men hvis der arbejdes på gipsmodel er det nødvendigt at isolere med f.eks GC Acro Sep, GC Multi-Sep, eller vaseline.

- Rens penslen med væske efter brug, og undervejs i processen hvis nødvendigt.

3. Kontrol af opmodelleringens inderside

Efter GC Pattern Resin er afbundet (ved 23°C / 73°F), fjernes opmodelleringen forsigtigt fra primærdelen og hvorefter kanttilslutningen og sekundærdelens inderside kontrolleres (Fig. 4).

4. Finjustering

- Sæt sekundærdelen tilbage på primærdelen. Herefter trimmes sekundærdelen til en ensartet tykkelse (0,3 - 0,4 mm) ved hjælp af en akrylfræser (Fig. 5).
- Fjern sekundærdelen og kontroller tykkelsen med sædvanligt måleudstyr (Fig. 6).

5. Voksopmodellering og udskæring af vindue til facade

- Opmodelleringen foretages med GC Inlay Wax Soft (Fig. 7).
- OBS: Der er ingen grund til at rense overfladen af GC Pattern Resin inden voksopmodelleringen.
- Udskær vindue til porcelænsfacade (Fig. 8).
- Påfør retentionsperler (Fig. 9).

6. Nedstøbning, udbrænding og støbning

Med enkeltkroner kan alle sædvanlige procedurer følges. Ved større konstruktioner holdes temperaturen på 250°C i 1 time, før temperaturen forøges til den endelige udbrænding (Fig. 10).

OPBEVARING

Materialet opbevares på et køligt mørkt sted. (Holdbarhed: 3 år fra produktionsdato)

NOTER

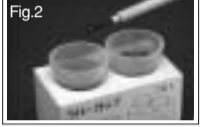
- Bland ikke pulver og/ eller væske med andre akrylkomponenter.
- Hæld ikke pulver- og væskeoverskud tilbage i originalemballagen.
- I tilfælde af væske på huden: Vask omhyggeligt med vand og sæbe.

PAKNINGER

- Pulver : 100g, 1 kg
- Væske : 100g (105mL), 250g (262mL)
Væske LS : 100g (105mL), 250g (262mL)
- 1-1 pkg : a. 100g pulver, 100g (105mL) væske med tilbehør
b. 100g pulver, 100g (105mL) væske LS med tilbehør

ADVARSEL

- Væske er yderst flygtig og brandfarlig. Luk flasken umiddelbart efter brug og hold den væk fra antændelseskilder.
- I tilfælde af materiale i øjnene: Skyl omhyggeligt med vand og søg læge.

**PATTERN RESIN**

URBRÄNNBART AKRYLAT FÖR MODELLERING

Denna produkt skall användas endast av därtill auktoriserad personal, och endast för de applikationer som beskrivs i denna bruksanvisning.

ANVÄNDNINGSSOMRÅDEN

- För modellering av:
 - konuskronor och andra teleskopkronor.
 - inlägg, palatinala och linguala barer, byglar och klamrar.
 - Ets- och Maryland bridge.
 - Temporär fixering för lödning.
- För modellering av pelare direkt i munnen - för senare gjutning.
- För konstruktion av suprastrukturer vid implantatfall.

KONTRAIKATIONER

Hos känsliga personer kan sensibilisering pga produktens innehåll inte uteslutas. Om allergiska reaktioner uppstår, avbryt användningen.

VARNING

Innehåller metylmetakrylat. När produkten används intraoralt, undvik direktkontakt med hud och oral mjukvävnad. Ifall direktkontakt med hud och mucosa ändå uppstår, avlägsna materialet direkt från dessa ytor, och spola med vatten.

BRUGSANVISNING**1. Förberedelser**

Mätt upp adequate delar av pulver och vätska i var sin gummikopp. (Fig. 1).

2. Upbyggnad av resinskelett till en ytterkrona av konustyp (för sekundär modellering av konus- och teleskopkronor)

- Fukta penselns spets i vätskan och fånga sedan upp litet pulver (Fig. 2).
- Lägg blandningen på innerhättan och bygg progressivt upp sekundära kronan till ytterkronan genom att upprepa proceduren (Fig. 3).

- I detta fall behövs ingen isolering. Vid arbete på en gipsmodell däremot skall GC Acro Sep, GC Multi-Sep, eller vaselin användas som separationsmedel.

- Rengör penseln med vätskan när arbetet är avslutat eller under påläggningen, om detta blir nödvändigt.

3. Kontrollera insidan av resinskelett till ytterkronan

När resinet polymeriserat (vid 23°C /73°F), avlägsna resinskelettet försiktigt från innerhättan, kontrollera kantanslutning och de interna ytorna (Fig. 4).

4. Finjustering

- Sätt nu tillbaka resinskelettet på innerhättan och gör tjockleken likformig (0,3-0,4 mm) med en borr (Fig. 5).
- Avlägsna skelettet och kontrollera tjockleken med ett mätinstrument (Fig. 6).

5. Uppvaxning och urtag för fasad

- Gör uppvaxningen med inläggsvax (Fig. 7).
- OBS! Man behöver inte rengöra resinskelettets yta med speciellt rengöringsmedel innan uppvaxningen.
- Gör uttaget för fasaden (Fig. 8).
- Placera retentionspärlorna (Fig. 9).

6. Inbäddning, urbränning och gjutning

För en enstaka krona kan alla moment utföras på sedvanligt sätt. För större konstruktioner bör temperaturen hållas på 250°C i en timme innan den fullständiga utbränningen sker (Fig. 10).

FÖRVARING

Materialet skall förvaras på kall och mörk plats. (Lagringstid: 3 år från tillverkningsdatum)

OBS

- Skall inte användas till andra kemiskt härdande resiner.
- Lägg inte tillbaka pulver och vätska, som ej kommit till användning, i flaskorna.
- Ifall hudkontakt uppstår, tvätta med tvål och vatten.

FÖRPACKNINGAR

- Pulver : 100g, 1 kg
- Vätska : 100g (105mL), 250g (262mL)
Vätska LS : 100g (105mL), 250g (262mL)
- 1-1 fp : a. 100g pulver, 100g (105mL) vätska samt tillbehör
b. 100g pulver, 100g (105mL) vätska LS samt tillbehör

VARNING

- Vätskan är flyktig och synnerligen eldfarlig. Stäng flaskan omedelbart efter användningen och skydda den från allt som kan orsaka antändning.
- Om materialet kommer i kontakt med ögonen. Skölj omedelbart med vatten. Sök läkarvård.

'GC'

MANUFACTURED by
GC DENTAL PRODUCTS CORP.
2-285 Torimatsu-cho, Kasugai, Aichi 486-0844, Japan

DISTRIBUTED by
GC CORPORATION
76-1 Hasunuma-cho, Itabashi-ku, Tokyo 174-8585, Japan

GC EUROPE N.V.
Research-Park, Interleuvenlaan 13, B-3001 Leuven, Belgium

GC AMERICA INC.
3737 West 127th Street, Alsip, IL 60803 U.S.A.

GC ASIA DENTAL PTE. LTD.
19 Loyang Way, #06-27 Singapore 508724

PRINTED IN JAPAN

03222041

150347DK